

Berufliches Schulzentrum 职业学校中心

- **Berufsschule** 职业学校



Am Windfeld 9
83714 Miesbach
地址：米斯巴赫，Am
Windfeld路9号，邮编83714

Schulleiter
Martin Greifenstein
校长
马丁·格莱芬斯坦



Schüler: ca. 1850
Lehrer: 130
学生数：约1850
教师数：约130

Jährliche Absolventen
ca. 550 Fachkräfte
ca. 50 Abiturienten
每年毕业情况：
约550名专业人员；
约50名具备上普通大学资格毕业生

- **Berufsfachschulen** 职业专科学校
- **Fachakademien** 专业研究院
- **Berufliche Oberschule Sozialwesen**
社会福利与教育事业职业高级中学



Frauenschulstraße 1
83714 Miesbach
地址：米斯巴赫，Frauenschulstraße路1
号，邮编83714

Berufliches Schulzentrum 职业学校中心

Standort Berufsschule 职业学校

Europäischer Qualifikations-Rahmen
欧洲资质框架（缩写：EQR）

Berufsschule – duale Ausbildung - EQR4
职业学校 - 双元教学 - EQR4



Fachrichtungen:

专业方向:

- **BIJ/V, BVJ**
- **Farbtechnik 染色**
- **Gastronomie 餐饮**
- **Holztechnik: Schreiner 木材加工: 木工**
- **Körperpflege 身体保养**

Fachrichtungen:

专业方向:

- **Metalltechnik 金属工艺**
 - Anlagenbauer 设备制造工
 - KFZ-Mechatroniker 汽车机电工
 - Landmaschinenmechaniker 农业机械工
- **Wirtschaft und Verwaltung 经济及管理**
 - Bankkaufmann/-frau 银行职员
 - Büromanagement 办公室行政

Berufliches Schulzentrum 职业学校中心



Standort Frauenschulstraße
位置： Frauenschulstraße路



Vollzeit
全日制

• **Berufsfachschule für Kinderpflege**
儿童保育职业专科学校

- zweijährig Vollzeit, **EQR 4**
两年全日制, **EQR4**

• **Fachakademie für Sozialpädagogik**
社会教育学专业研究院

- zweijährig Vollzeit 两年全日制
- ein Jahr Praktikum, **EQR 6** 实习一年, **EQR6**



• **Berufsfachschule für Ernährung und Versorgung**

营养与膳食职业专科学校

- zweijährig Vollzeit 两年全日制
- dreijährig Vollzeit, **EQR 4** 三年全日制, **EQR4**

• **Fachakademie für Ernährungs- und Versorgungsmanagement**

营养与膳食管理专业研究院

- zweijährig Vollzeit 两年全日制
- ein Jahr Praktikum, **EQR 6** 实习一年, **EQR6**



• **Berufliche Oberschule Sozialwesen**
社会福利与教育事业职业高中



营养和家政专业学校



营养和家政助理员

掌握健康饮食知识，能够经济、合理和具有环保意识的对房间和纺织品进行打理、膳食的制作和提供服务。

其它任务还有诸如对不同目标人群的护理和照管等。就业范围非常广阔，包括面向私人家庭提供的家政照管和人员护理，农场企业的家政服务，社会福利机构及宾馆、饭店等。

2 – 3 年培训期：

- 九年制初中毕业培训期为 3 年
- 十年制初中毕业培训期为 2 年

全日制在校培训，穿插企业实习。

毕业资质: 欧盟教育质量框架 (EQR) 第 4 级

营养和家政专科学院



营养和家政专业企业管理师

本培训属于高级职业教育的层次，招生对象是家政类专业的中等职业培训毕业生。

毕业后将在企业里负责制定菜谱，组织厨房的生产流程，制定人力规划，监督卫生和质量，管理培训生等。

毕业生与大学本科毕业同等能力等级，同时具备企业培训师的资质。另外具备申请进入应用技术大学继续学习的资质。

营养和供应专业企业管理师也在企业里属于中层管理人员层次，比如卫生监督负责人，项目负责人，庆典活动总策划，家政总管或者在宾馆酒店担任领班。

培训期为 3 年：

- 2 年全日制在校培训
- 1 年在企业

毕业资质: 欧盟教育质量框架 (EQR) 第 6 级

儿童护理专业学校



儿童护理员

可在不同的社会教育领域就业，尤其是从事儿童的照管、训练和教育，从婴儿到低年级儿童。最典型的工作场所是幼儿园和托儿所。

工作范围非常广泛：对幼儿和儿童的照管，做游戏、手工制作、音乐和歌唱。

除此之外，还负责对家长进行孩子成长的情况进行反馈和可承担家政方面的工作。

培训期：

- 2年

全日制在校培训及幼儿园实习。

毕业资质: 欧盟教育质量框架 (EQR) 第4级

社会教育专科学院



幼儿教师

本培训属于高级职业教育的层次，招生对象是儿童护理类专业的中等职业培训毕业生。

社会教育专科学院为学生以后从事幼儿教师工作打好基础，是对职业培训和教育程度的进一步提高。

课程内容除了教育学和心理学之外还包含与实践能力密切相关的关键能力培养，比如谈话沟通技巧及冲突管理。

毕业生同时也具备继续进入应用技术大学或相关专业的综合性大学学习的资质。

通过本培训，学生可以掌握在不同的社会教育工作领域独立自主开展工作的能力。同时也可担任领导岗位的工作 – 不仅仅在托儿所/幼儿园，也可在青少年公益机构或者康复教育领域。

培训期为3年：

- 2年全日制在校培训
- 1年在社会教育机构，比如幼儿园

毕业资质: 欧盟教育质量框架 (EQR) 第6级

社会科学职业高级中学



双元制培训后的高校入学资质 (高中毕业文凭)

巴州教育体制中有多种途径可获得高校入学资质 (高中毕业文凭)。职业高级中学是途径之一。具备初中毕业文凭 (10 年级毕业) 并参加完职业培训后可通过在职业高级中学学习一年 (职高 12 年级) 获得应用技术大学入学资质。

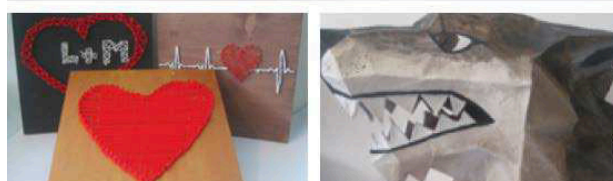
完成第二学年 (职高 13 年级) 的学生可获得专业性大学的入学资质, 如能提供第二外语的能力证明, 则可获得一般综合类大学的入学资质 (相当于普通高中毕业文凭)。

无论获得哪种毕业资质, 总有一种类型的高等学校, 或者应用技术大学, 或者综合性大学, 适合您。高校入学资质的获得是多途径的。

教学时长为全日制一至两年:

- 应用技术大学: 1 年
- 专业性综合性大学 (要求一门外语, 专业性高中毕业文凭): 2 年
- 综合性大学 (要求两门外语, 普通高中毕业文凭): 2 年

双元制职业学校 职业预备班级



BIJ/K: 职业融入基础年 – 欧盟社会基金资助

参加此培训的学生尚未获得培训企业的培训合同。此培训旨在帮助学生达到获得企业培训的能力, 并通过本培训达到初中毕业的水平。这个班级由欧盟社会基金资助。

- 全日制在校授课, 外加以职业规划为目的的企业实践

BIK1 – 职业融入班 1

面向来自国外的避难申请者和欧盟移民且没有获得企业培训岗位的学生。在这个班级学习的目的是提高德语语言水平。

- 全日制在校授课

BIK2 – 职业融入班 2

面向来自国外的避难申请者和欧盟移民且没有获得企业培训岗位的学生。在各个班级的学习目的是获得寻找一个培训岗位或者工作岗位的支持。毕业时可获得相当于初中毕业文化程度。

- 全日制在校授课

BJoA – 无培训岗位青少年班

面向无法获得培训岗位的学生。因职业教育是义务教育, 所以他们每周必须到职业学校上课一天。

- 每周一天在校授课

双元制职业学校 餐饮专业



厨师

掌握和策划所有与烹饪有关的技能并能严格遵守卫生标准和企业流程。工作场所一般为宾馆饭店和其它餐饮供应机构，比如食堂、餐厅。

宾馆专业人员

可安排在宾馆的所有部门从事相关工作。从前台到客房以及餐厅的各项重要工作都可由本专业毕业生承担。他们可在餐饮住宿类企业拥有很好的晋升渠道，直至部门负责人、经理或者自主创业担任企业主。

餐厅专业人员

在餐厅饭店承担整个运营流程中所有环节的必要工作。他们在餐厅饭店和酒吧拥有很好的晋升渠道，直至部门负责人、经理。

连锁餐饮管理员

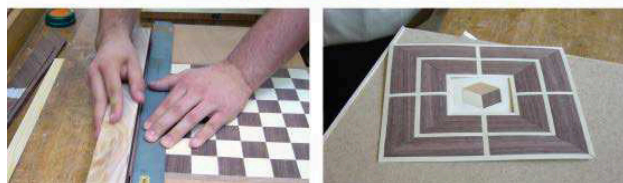
负责对连锁餐饮店生产流程的管理和组织。企业管理和人事管理是其工作重点。他们工作的领域是连锁餐饮的店面，可晋升至连锁餐饮的管理层。

培训期为 3 年双元制：

- 每年约有 9-14 周全日制在校上理论课和实践课。
- 所有剩余的时间均在企业培训

毕业资质: 欧盟教育质量框架 (EQR) 第 4 级

双元制职业学校 木工技术专业



细木工

按照最新技术标准计划、(,) 制作和安装不同要求和规格的家具、建筑构件。

家具木工能够设计特殊规格要求的非标家具。

建筑木工能够制作门窗、楼梯。

毕业后可参加工长技师层次的继续培训或者参加国家认可的技术员资质的培训。

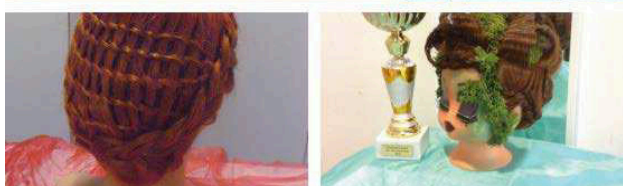
本专业可以与众多的高等教育专业衔接，如建筑设计，室内装潢设计，建筑工程等。

培训期为 3 年双元制：

- 第 1 年 — 专业基础年：
全日制在校教学，理论和实践，企业实习 4 周；
- 第 2 和 3 学年：
每周一天在校学习理论和实践；
- 每周其余 4 天在企业培训

毕业资质: 欧盟教育质量框架 (EQR) 第 4 级

双元制职业学校 美容美体专业



理发师

洗头，护理，剪头，染发和造型。为顾客提供一对一的有关于理发、发型、头发护理、手部护理、美甲、化妆的咨询并推荐和销售相关的美容美妆产品。

理发师专业毕业后可接受理发师技师工长的继续教育。

培训期为 3 年双元制：

- 每周一天在学校上理论课和实践课
- 每周四天在企业参加培训

毕业资质: 欧盟教育质量框架 (EQR) 第 4 级

双元制职业学校 金属加工专业



水暖和空调技术设备工

规划和安装整栋建筑的供应系统和设备。主要在水暖、空调安装企业就业。

金属结构工

制作、安装和维修金属结构的栅栏、房门、院门及其他特殊产品，也能够同时加装控制系统和模块并提供维修。

汽车机电一体化工 – 小型客车方向

维护保养小型客车，检测整车技术系统并进行维修。同时也能够根据客户需求对汽车进行改装、加装设备。

农业和建筑机械维修工

维护和维修农业、建筑行业使用的所有类型的车辆、机器、工具和机动设备，比如拖拉机及其播种设备、摩托锯等。

培训期为 3.5 年双元制：

- 每年约有 9-13 周全日制在校上理论课和实践课。
- 所有剩余的时间均在企业培训

毕业资质: 欧盟教育质量框架 (EQR) 第 4 级

双元制职业学校 经济和管理专业



商务办公管理专业

负责企业不同领域的商务、管理和组织性工作，比如订单处理、采购、财务和销售领域。毕业生可安排在企业的所有部门从事相关工作。

培训期为 3 年双元制：

- 每年约有 9-13 周全日制在校上理论课和实践课。
- 所有剩余的时间均在企业培训

毕业资质: 欧盟教育质量框架 (EQR) 第 4 级

零售商务专业

负责销售各种消费品，如服装、玩具、食品或者生活电器，对货物贴标签及协助在店里铺货。毕业生可在企业的销售、采购、人事和统计部门从事相关工作。

培训期为 2-3 年双元制：

- 每周一天在学校上理论课和实践课
- 每周四天在企业参加培训

毕业资质: 欧盟教育质量框架 (EQR) 第 4 级

批发和外贸商务专业

在不同的行业从事货物采购并面向零售商和工厂企业进行批量销售。要做到库存优化及在不同的供应商之家能够有序的供货。毕业生可在毕业后在企业不同的商业领域和功能部门进一步专业化。

培训期为 3 年双元制：

每年约有 9-13 周全日制在校上理论课和实践课。

所有剩余的时间均在企业培训

毕业资质: 欧盟教育质量框架 (EQR) 第 4 级



**Staatliches Berufliches
Schulzentrum Miesbach**
米斯巴赫职业教育中心学校

**Berufsschule
双元制职业学校**

Am Windfeld 9
83714 Miesbach

Tel. 0049 8025 702-0

bs@bsz-miesbach.de
www.bsz-miesbach.de

**Berufliche Oberschule
Berufsfachschulen
Fachakademien**

职业高级中学

专业学校

高等专业学院

Frauenschulstraße 1
83714 Miesbach

Tel. 0049 8025 99 73-0

bbz@bsz-miesbach.de
www.bsz-miesbach.de